

1 Competentieontwikkeling projectmanagement

Stand van zaken vernieuwing persoonscertificering (IPMA 4LC)

In 2013 heeft IPMA-NL een actieve bijdrage geleverd aan de vernieuwing van het certificeringsstelsel, bestaande uit een bijdrage aan vernieuwing van ICB (International Competence Baseline) en ICRG (international Competence Regulations and Guidelines). Deze vernieuwing is opgestart in 2011 en loopt tot naar verwachting t/m 1^e kwartaal 2015. IPMA-NL neemt deel in diverse internationale werkgroepen. IPMA-NL hecht aan de realisatie van de volgende doelen en is op de goede weg deze te behalen:

- versterken internationale waarde certificaat en harmoniseren van kwaliteit.
- verscherpen van toezicht (en sancties) voor het waarborgen van kwaliteit.
- tegemoet komen aan kritiek op ICB/NCB3 v.w.b. aantal competenties, minder bruikbare en overlappende competenties. Het doel is om te vereenvoudigen, vernieuwen en aansluiten bij HR werkveld en internationale standaarden (zoals ISO 21500).
- certificering voor diverse functies (Projectmanagement, Programmamanagement, Portfoliomanagement) binnen projectmanagement werkveld.

In deze nieuwe ontwikkelingen wordt naast de vernieuwing van de bestaande competenties voor Projectmanagement en PM Consultancy, ook nieuwe certificerings-lijnen opgezet voor Programmamanagement en Portfoliomanagement.

De competenties voor Projectmanagement zijn zo goed als afgerond.

In 2014 zullen belangrijke stappen worden gezet om te komen tot afgeronde concepten voor ICB en ICRG. IPMA-NL zal haar inzet in werkgroepen ook voor 2014 onverminderd doorzetten.

Stand van zaken uitvoering persoonscertificering

Er is in 2013 voor het eerst na jaren van groei een daling van het aantal uitgegeven certificaten met 7% in vergelijking met 2012. Het jaar 2013 is afgesloten met 1622 gecertificeerden. De daling is voornamelijk veroorzaakt door een verminderde aantal aanvragen voor IPMA-D theorie. Een trend die zichtbaar was door de groei van IPMA-C theorie, welke aantrekkelijker was. Door deze trend bleef echter ook het aantal IPMA-C assessments achter. De kandidaten beschouwden het theoriecertificaat als volwaardige IPMA-C certificaat en gingen daardoor in de meeste gevallen niet verder voor het assessment welke wel leidt tot een IPMA-C certificaat. De maatregel die hierop genomen is, bestond uit een verbeterde positionering en naamsverandering van IPMA-C theorie. De verwachting is dat een groot deel van de personen die theorie C deelcertificaat hebben op termijn (binnen de 3 jaar geldigheid) ook assessment zullen doen. Daardoor kunnen de aantallen in de komende jaren hoger uitvallen. Deze groei begon zichtbaar te worden in 2013.

In 2013 is daarnaast in samenwerking met Cito diverse verbeteringen doorgevoerd. Deze verbeteringen bestonden uit:

- Verbetering van certificeringsprocessen en afstemming van de processen voor Level A, B en C (september 2013 gereed). Dit heeft als doel gehad om de doorlooptijden te verkorten en het proces te vereenvoudigen.
- Verdieping van de samenwerking met opleiders.
- Verbetering van het communicatiemateriaal. Alle flyers en de volledige website zijn herschreven.
- Verbetering van theorietoetsen en kwaliteit deskundigheid.

- Onderzoek naar geautomatiseerd toetsafname is uitgevoerd en afgerond.

IPMA Keurmerk voor IPMA opleidingen

Voor IPMA opleidingen is in 2013 een verkenning gedaan naar een IPMA keurmerk (IPMA Registration). Dit is een nieuwe dienst voor IPMA-NL, welke afkomstig is van IPMA internationaal. Het is een onafhankelijke kwaliteitscheck op de opzet van de IPMA opleiding en op het opleidingsmateriaal. Op internationaal niveau wordt het keurmerk al in meer dan 10 landen gebruikt. In november 2013 is een pilot gestart met een 5-tal opleiders om het keurmerk te beproeven. De verwachting is dat deze pilot in maart of april wordt afgerond, waarna evaluatie en besluit om al dan niet door te gaan met de uitrol.

Wisselingen in de Commissie van Advies (CvA)

CvA heeft in het jaar 2013 een audit uitgevoerd op de uitvoering bij Cito. Samengevat waren de conclusies:

- Certificering in Nederland verloopt goed en volgens internationale afspraken
- CITO heeft het proces in 2013 verder verbeterd en neemt initiatief om het proces continu te verbeteren. Resultaten zijn duidelijk zichtbaar
- De afspraken tussen IPMA en Cito zijn goed en tijdig vastgelegd

Daarnaast heeft CvA een visiedocument (certificering robuuster maken) gemaakt en gedeeld met het bestuur.

CvA heeft naast haar rol als toezichthouder ook een 3-tal beroepszaken behandeld.

Eind 2013 is Ine Groen gestopt met activiteiten van CvA. In de loop van 2014 zal Ine vervangen worden door een nieuw aan te trekken lid. Daarnaast is besloten om de omvang van de commissie te vergroten. Dit om de commissie meer armslag te geven.

ISO voor Projecten en Governance, Programmamanagement en Portfoliomanagement.

Nadat Robbert van Alen vier jaar lang een van de drijvende krachten binnen IPMA-NL achter de inspanningen voor de ISO 21500 richtlijn voor projectmanagement is geweest heeft hij begin 2013 het stokje over gedragen aan Lex van der Helm.

2013 vormt een overgangsjaar. Eind 2012 is volgens planning de richtlijn ISO 21500 voor Projectmanagement opgeleverd. Vanaf dat moment is de aandacht gegaan naar twee zaken. Enerzijds het uitdragen van ISO 21500 onder een breder publiek en anderzijds de werkzaamheden van de andere werkgroepen van ISO/TC258, gericht op de ontwikkeling van richtlijnen voor governance, programmamanagement en project portfoliomanagement. De interessegroep die IPMA en PMI gemeenschappelijk voeren manifesteert zich daarom nu ook onder de bredere noemer ISO voor Projecten.

IPMA Delta:

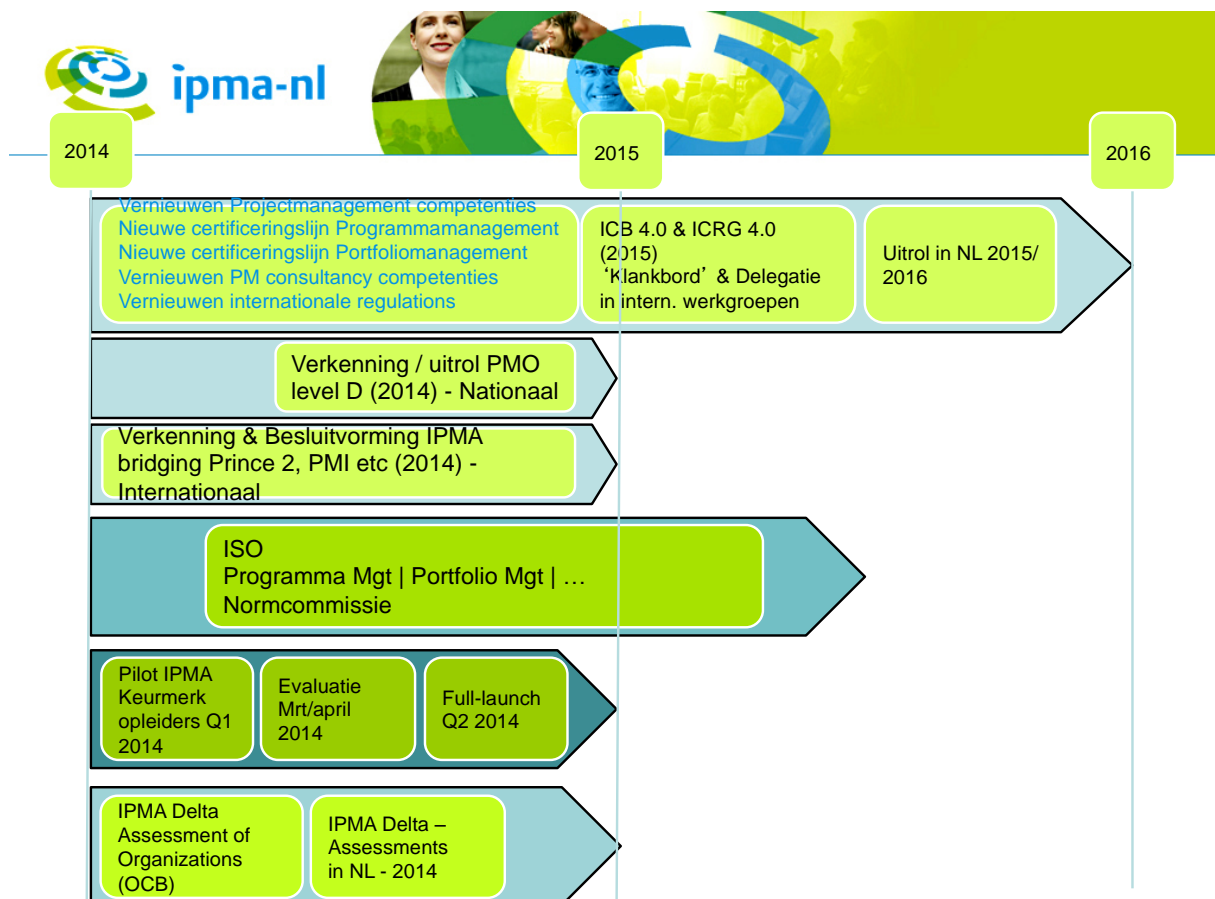
Het vinden van kandidaten voor een pilot voor IPMA Delta verloopt moeizaam. Het is niet gelukt om in 2013 al daadwerkelijk assessments uit te voeren. Voor 2014 is de ambitie om 2 assessments uit te voeren.

Op het gebied van Marketing is er voor IPMA Delta een nieuwe aansprekende folder gemaakt en een informatiesessie voor potentiële klanten gehouden.

In oktober 2013 is onder leiding van Gerrit Koch de OCB (Organisational Competence Baseline) afgerond en op internationale landenoverleg gepresenteerd. Deze OCB is de basis voor het doen van assessments op organisaties.

Doelen 2014 en roadmap 2014-2016

In 2014 zal gestreefd worden naar een groei van circa 14% in het aantal uitgereikte certificaten. In aantallen betekent dit naar verwachting 2363 aanmeldingen en 1854 certificaten. De tarieven voor certificering blijven ongewijzigd in 2014. De doelen voor 2014 worden gekenmerkt door verdere realisatie van groei (in aantallen en financieel), vernieuwing en voortzetting van procesverbeteringen in het certificeringsproces. Voor het onderdeel vernieuwing zal conform onderstaand roadmap worden uitgevoerd.

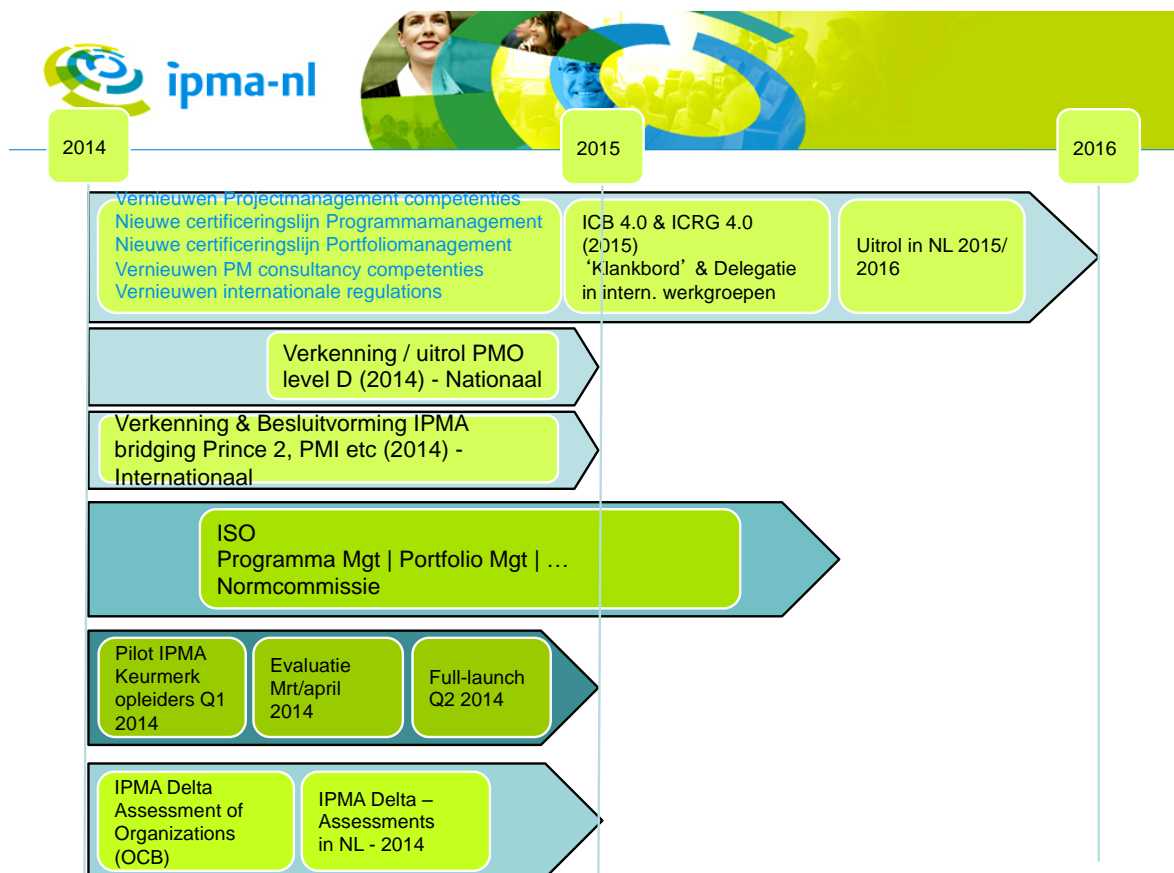


Samenvattend zullen de volgende doelen worden nagestreefd:

- Vernieuwing:
 - Voortzetting nieuwe ontwikkeling van ICB4 & ICRG4 en start planvorming voor implementatie in 2015.
 - Deelname IPMA-NL aan ontwikkeling ISO voor Portfolio & PM Governance.
 - Voortzetting pilot en eventueel (bij een Go) uitrol van IPMA Keurmerk voor IPMA opleidingen.
 - Verkenning en eventueel uitrol van certificering voor PMO op level D
 - Verkenning en eventueel uitrol naar Bridging voor Prince 2 practitioner gecertificeerden met IPMA level D / C.

- Procesverbeteringen, Kwaliteit & kostenbeheersing (Uitvoering Cito), gericht op efficiency & effectiviteit:
 - Geen tariefsverhoging voor 2014
 - kwaliteit deskundigheid: implementatie peer-reviews.
 - Implementatie digitale toetsafname
 - Implementatie 'Mijn IPMA'
 - Verbetering instrument 360-feedback.
- Groei
 - In aantallen 4 LC gecertificeerden en opbrengst IPMA-NL met circa 14%
 - 2 IPMA delta assessments als ambitie
 - bij uitrol IPMA keurmerk ambitie om 20 keurmerken te realiseren.
- Marketing
 - Stimulering IPMA-D bij Hogescholen en verdere groei realiseren aan de hand van aanvalsplan.
 - Verbetering van het communicatiemateriaal: brieven e.a. communicatie-uitingen naar kandidaten.
 - Promotie-actie rondom 10.000 gecertificeerde
 - Handtekening banners voor IPMA gecertificeerden

3.1 Roadmap Certificering en Competentie-ontwikkeling



In bovenstaand schema zijn diverse lopende ontwikkelingen op het gebied van certificering en competentieontwikkeling samengevat. Hieronder worden de diverse ontwikkelingen uitgelicht en toegelicht.

Ontwikkeling ICB en ICRG 4.0

De ontwikkeling van ICB en ICRG vinden plaats op internationaal niveau. IPMA-NL draagt actief bij in de werkgroepen voor ICB (de ontwikkeling van competenties) en ICRG (de ontwikkeling van regelgeving) om het certificeringsstelsel te vernieuwen. In deze ontwikkelingen wordt naast de vernieuwing van de bestaande competenties voor Projectmanagement en PM Consultancy, ook nieuwe certificeringslijnen opgezet voor Programmamanagement en Portfoliomanagement. Momenteel zijn de competenties voor Projectmanagement zo goed als afgerond. De overige worden dit jaar verder uitgewerkt. Hetzelfde geldt ook voor de regelgeving (ICRG) daaromheen. De verwachting is dat in het 1^e kwartaal van 2015 de nieuwe ICB en ICRG klaar zijn. Daarna kan de uitrol plaatsvinden, met het streven om in 2016 certificering te doen conform de nieuwe versie van competenties.

Verkenning / uitrol PMO

Vanuit de markt zijn verzoeken gekomen bij IPMA-NL en Cito om een certificeringslijn op te zetten voor PMO level D. Er wordt momenteel een verkenning gedaan over de opzet en positionering van PMO level D. Bij positief besluit wordt de uitrol gedaan in 2014.

Uitgereikte IPMA-certificaten

Aantal per jaar	A	B	C	C-theorie	D	her A	her B	her C	Findtotaal
1995		16							16
1996		6							6
1997		5							5
1999		1							1
2000		1	1		27		9		38
2001		8	1		67		17		93
2002		10	38		134		2		184
2003	1	9	50		125				185
2004		15	102	4	229		2		352
2005		16	110	32	296		4		458
2006		36	125	27	516		12		716
2007	3	17	233	129	641		11	11	1045
2008	1	35	234	191	899	1	5	17	1383
2009		33	140	227	877		9	32	1318
2010		35	123	284	868		15	43	1368
2011		36	102	460	874		17	44	1533
2012		58	97	559	924	2	20	84	1744
2013		46	118	522	807	2	23	104	1622
Findtotaal	5	383	1474	2435	7284	3	146	335	10445

Overzicht prognose aantallen aanmeldingen en certificaten (totaal incl. 360 graden FB):

2014	Aanmeldingen	Certificaten
360 graden FB	65	65
IPMA Level D	1.202	902
IPMA Level D Hogescholen	100	75
IPMA Level C theorie	763	610
IPMA Level C assessment	110	93
IPMA Level B	72	67
IPMA Level A	2	2
Hercertificering IPMA Level C	84	75
Hercertificering IPMA Level B	28	28
Hercertificering IPMA Level A	2	2
Totaal	2.428	1.919

Overdracht trekkersrol

Nadat Robbert van Alem vier jaar lang een van de drijvende krachten binnen de Nederlandse projectmanagement wereld achter de inspanningen voor de ISO 21500 richtlijn voor projectmanagement is geweest heeft hij begin 2013 het stokje over gedragen. Robbert heeft in de afgelopen periode een belangrijke rol gespeeld bij het inbrengen van de specifieke visie van IPMA op het vak van projectmanagement, de Nederlandse inbreng gecoördineerd en gefocust en een verbinding gelegd tussen PMI en IPMA voor wat betreft een bundeling van energie in het mobiliseren van bekendheid en draagvlak voor deze ontwikkelingen. Vanaf maart 2013 is de trekkersrol overgenomen door Lex van der Helm.

Stand van zaken ISO voor Projecten

2013 vormt een overgangsjaar. Eind 2012 is volgens planning de richtlijn ISO 21500 voor Projectmanagement opgeleverd. Vanaf dat moment is de aandacht gegaan naar twee zaken. Enerzijds het uitdragen van ISO 21500 onder een breder publiek en anderzijds de werkzaamheden van de andere werkgroepen van ISO/TC258, gericht op de ontwikkeling van richtlijnen voor governance, programmamanagement en project portfoliomanagement. De interessegroep die IPMA en PMI gemeenschappelijk voeren manifesteert zich daarom nu ook onder de bredere noemer **ISO voor Projecten**. In het afgelopen jaar is veel gebeurd op verschillende vlakken.

Interessegroep ISO voor Projecten

Vanuit een samenwerking van PMI Netherlands Chapter en IPMA-NL bestaat een gezamenlijke interessegroep die activiteiten organiseert waarbij de deelname openstaat voor iedere belangstellende. Deze interessegroep heeft een viertal goed bezochte bijeenkomsten georganiseerd rondom verschillende gerelateerde bijeenkomsten. Ook heeft de interessegroep zich middels stand en presentaties gepresenteerd op verschillende evenementen om ISO 21500 onder de aandacht te brengen, bijvoorbeeld op de PM Parade. Vanuit de interessegroep worden op persoonlijke titel door een aantal mensen in verschillende verbanden activiteiten ontplooid om e.e.a. verder uit te dragen. Bijvoorbeeld door de ontwikkeling van praktijkgidsen en zelfverklaringen.

Normcommissie NEN

NEN is de Nederlandse partij bij de ontwikkelingen van normen voor PPM. IPMA-NL is als beroepsvereniging lid van de normcommissie voor PPM en met twee personen vertegenwoordigd. Andere deelnemers aan de normcommissie in 2013 zijn PMI, Atos, Logica en HU. De Normcommissie is een aantal malen bijeen geweest voor vergaderingen voor besluitvorming en voorbereiding op internationale bijeenkomsten.

ISO/TC258

De ISO/TC258 is de technische commissie van ISO die zich bezighoudt met de ontwikkeling, de invoering en het beheer van normen en richtlijnen met betrekking tot projectmatig werken. In 2013 zijn er een aantal werkgroepen actief. Na de succesvolle afrondingen van de richtlijn voor projectmanagement (NEN/ISO-21500) wordt er nu gewerkt aan onderzoek/normen/richtlijnen voor terminologie, governance, programmamanagement en portfoliomanagement. In september 2013 is ISO/TC258 samengekomen in Tallberg, Zweden. Daar is onder andere een tweede draft versie van de ISO 21502 richtlijn voor project portfoliomanagement opgesteld.

Jaarrapportage Commissie van Advies IPMA Certificering

Jaarrapportage 2013 Commissie van Advies IPMA (CvA)

februari 2014

Waar ging CvA ook alweer over

- Toezicht houden op het IPMA certificeringsproces in Nederland
- Inhoudelijk verbeteren NCB en ICB
- Ontwikkelen van nieuwe initiatieven
- Gevraagd en ongevraagd adviseren van het IPMA-NL bestuur
- Behandelen beroepszaken

CvA

- Bezetting vanaf 13-09-2012:
 - Ron Vinken (voorzitter)
 - Ine Groen t/m dec 2012
 - Tineke Brouwer
 - Clemens Bon
- Regelmatige vergaderingen (minimaal zes maal in 2013)
- Regelmatig overleg met
 - CITO
 - Kwartaalrapportages
 - Audit

3

Resultaten in 2013

- Toezicht op inrichting en uitvoering van IPMA certificering door CITO
- Jaar- en actieplan opgesteld om certificering robuuster te maken waardoor er een beter aansluiting plaats vindt bij de markt.
- Er zijn totaal drie beroepszaken behandeld

4

Resultaten in 2013

Samengevat

- Certificering in Nederland verloopt goed en volgens internationale afspraken
- CITO heeft het proces in 2013 verder verbeterd en neemt initiatief om het proces continu te verbeteren. Resultaten zijn duidelijk zichtbaar
- De afspraken tussen IPMA en Cito zijn goed en tijdig vastgelegd

5

Resultaten in 2013

Samengevat

- Certificering in Nederland verloopt goed en volgens internationale afspraken
- CITO heeft het proces in 2013 verder verbeterd en neemt initiatief om het proces continu te verbeteren. Resultaten zijn duidelijk zichtbaar
- De afspraken tussen IPMA en Cito zijn goed en tijdig vastgelegd

5

Resultaten / Activiteiten in 2014

- Het aansluiten van de certificering op de markt.
- Jaar- en actieplan operationaliseren
- Beeldvorming vanuit de markt t.a.v. IPMA onderzoeken
- Ontwikkelingen ICRG
- Ontwikkelingen ICB en NCB
 - Zorgt voor inhoudelijke verbetering van ICB en NCB en stimuleert ontwikkelingen van nieuwe initiatieven.
- Adviseren bij nieuwe ontwikkelingen van keurmerken en assessments ter ondersteuning van het professionaliseren van projectmanagement.
 - Persoonlijk assessments IPMA A,B,C en D.
 - Assessments van projectorganisaties - IPMA Delta
 - Project assessments IPMAAward

Gehele jaar: behandeling beroepszaken

6

Aandachtspunt in 2014

- Verder afstemming en optimalisatie in de overlegstructuur tussen
 - IPMA (afgevaardigden) bestuur
 - CvA - CITO
 - CvA en de Markt (vertegenwoordigers)
- De CvA aanvullen en uitbreiden met (nieuwe) commissie leden.

7